

*На правах рукописи*

**АНДРЕЕВА Ольга Романовна**

**МЕТОДИЧЕСКОЕ ОБЕСПЕЧЕНИЕ  
ОЦЕНКИ ВОЗДЕЙСТВИЯ СОЦИАЛЬНОЙ СФЕРЫ  
НА ИННОВАЦИОННОЕ РАЗВИТИЕ ЭКОНОМИКИ  
НА МЕЗОУРОВНЕ**

Специальность  
08.00.05 – Экономика и управление народным хозяйством  
(управление инновациями)

**АВТОРЕФЕРАТ**  
диссертации на соискание ученой степени  
кандидата экономических наук

Ярославль 2012

Работа выполнена на кафедре экономики и управления городским хозяйством Федерального государственного бюджетного образовательного учреждения высшего профессионального образования «Ивановский государственный архитектурно-строительный университет»

**Научный руководитель –** доктор экономических наук, доцент  
**Строкин Константин Борисович**

**Официальные оппоненты:** **Брагина Зинаида Васильевна,**  
Заслуженный деятель науки РФ,  
доктор технических наук, профессор,  
Костромской государственный  
университет им. А.Н. Некрасова,  
профессор кафедры управления  
социально-экономическими системами

**Кукукина Ирина Геннадьевна,**  
доктор экономических наук, профес-  
сор, Российский государственный  
торгово-экономический университет  
(Ивановский филиал), профессор  
кафедры коммерции, товароведения  
и экспертизы

**Ведущая организация –** Владимирский государственный уни-  
верситет им. А.Г. и Н.Г. Столетовых

Защита состоится «29» мая 2012 года в 13-00 часов на заседании диссертационного совета Д 212.002.06 Ярославского государственного университета им. П.Г. Демидова по адресу: 150000, г. Ярославль, ул. Комсомольская, д. 3, ауд. 308.

С диссертацией можно ознакомиться в научной библиотеке Яро-  
славского государственного университета им. П.Г. Демидова по адресу:  
150000, г. Ярославль, Полушкина роща, д. 1а.

Автореферат разослан «\_\_\_\_\_» апреля 2012 года.

Ученый секретарь  
диссертационного совета

Курочкина И. П.

## ОБЩАЯ ХАРАКТЕРИСТИКА РАБОТЫ

**Актуальность темы исследования.** Мировой опыт показывает, что устойчивое развитие региона и его конкурентоспособность в долгосрочной перспективе зависят не столько от ресурсных возможностей, сколько от реализованных инноваций, как в производстве, так и в социальной сфере. Поэтому, инновационная политика государства должна делать акцент на социальную составляющую экономики региона.

Значение социальной сферы в формировании инновационной экономики обусловлено тем, что ее развитие и быстрый рост являются необходимыми условиями прогресса во всех сферах человеческой деятельности. Социальная сфера оказывает активное воздействие на темпы и эффективность экономического развития, влияя на качество жизни человека. Недооценка роли и места социальной сферы в инновационной экономике наносит социально-экономический ущерб развитию общества.

Несмотря на большой научный интерес к данной проблеме, в экономической литературе не сформировалось единой методологии создания условий инновационного развития социальной сферы как основы развития инновационной системы. Недостаточная степень научной разработанности категории «инновации в социальной сфере», необходимость выявления предпосылок ее развития в инновационной экономике подчеркивает своевременность данного диссертационного исследования.

**Степень научной разработанности проблемы.** Специфике инновационного развития экономических субъектов и связанным с ним вопросам оценки эффективности социальных инноваций посвящено большое количество трудов и публикаций в отечественной и зарубежной литературе. Ученые, представители различных наук внесли существенный вклад в разработку методологических и теоретических вопросов, значительно обогатив теорию инновационного развития.

Вопросы становления и развития национальных и региональных инновационных систем раскрыты в работах как зарубежных (Й. Шумпетер, Ф. Хайек, Д. Норт, Р. Солоу К. Фримэн, Б.А. Лундвалл, Р. Нельсон и др.), так и отечественных ученых (Л.С. Бляхман, А.В. Брижань, А.В. Зверев, В.Г. Медынский, А.М. Мухамедьяров и др.).

Социально-экономические проблемы инновационного развития отдельных отраслей социальной сферы находятся в центре внимания исследований А.Б. Берендеевой, В.В. Иванова, Д.Н. Романова, К.И. Плетнева, В.В. Смирнова, А.Н. Фоломьева и др.

Характерные особенности инвестирования социальных инноваций в условиях современного развития отечественной экономики рассмотрены

в работах А.Р. Акопяна, Л.И. Бровко, С.М. Бухоновой, С.В. Графского, А.Е. Дынина, Е.А. Ивановой, О.В. Лебедева, С.Е. Литовченко, А.А. Рудычева, В.С. Петрова, И.Н. Пчелинцевой, Т.А. Туминой, М.Г. Флямер, В.Н. Якимец и др.

Методические аспекты оценки эффективности инноваций в различных отраслях социальной сферы отражены в трудах И.В. Афонина, Ю.А. Дорошенко, Е.Б. Жихор, И.В. Журавковой, Э.И. Крылова и др.

Вместе с тем при достаточно большом объеме научной литературы, посвященной различным вопросам инновационного развития, в экономической науке остается ряд принципиальных аспектов, нуждающихся в дополнительных научных изысканиях. Своевременными представляются исследования, связанные с обеспечением условий для устойчивого инновационного развития социальной сферы, уточнение принципов, конкретизация форм и направлений, методов выбора и оценки эффективности социального инвестирования инновационных проектов и повышения качества и доступности социальных услуг.

**Цель диссертационного исследования** состоит в разработке теоретических и методических положений по оценке воздействия социальной сферы на развитие инновационной экономики на мезоуровне.

Поставленная цель определила решаемые **задачи**:

- обобщить взгляды отечественных и зарубежных ученых на экономическую сущность национальной и региональной инновационной системы (НИС, РИС);

- конкретизировать характеристики инновационной системы социально-ориентированной экономики и выявить ее структурные элементы;

- раскрыть содержание и обосновать принципы и формы инновационного развития социально-ориентированной экономики;

- обосновать роль и место социальной сферы в системе инновационной экономики;

- определить систему целевых показателей, отражающих вклад социальной сферы в инновационное развитие экономики;

- разработать методику оценки эффективности инновационно-инвестиционных проектов и программ в социальной сфере;

- предложить и апробировать на практике эффективные формы управления инновациями в социальной сфере.

**Объектом исследования** является социальная сфера как элемент инновационной системы экономики.

**Предметом исследования** являются методы оценки влияния социальной сферы на формирование благоприятных условий инновационного развития экономики на мезоуровне.

**Теоретическую основу исследования** составили положения теории инновационного менеджмента, представленные в трудах отечественных

и зарубежных ученых-экономистов, материалы международных и всероссийских научно-практических конференций, а также материалы, полученные автором в ходе практической деятельности.

**Методологические основы исследования** базируются на применении общенаучных методов и приемов, таких как анализ и синтез, систематизация и группировка, научная абстракция, сравнение, экспертный (метод анализа иерархий), сравнительный анализ, табличное и графическое представление материала.

**Информационную базу** исследования составили законодательные, нормативно-правовые и методические документы и положения Правительства РФ, Федеральной службы государственной статистики, представительных и исполнительных органов власти субъектов РФ, научные публикации в периодических изданиях и сети Интернет.

#### **Соответствие диссертации паспорту ВАК.**

В рамках Паспорта специальности 08.00.05 ВАК Министерства образования и науки РФ «Экономика и управление народным хозяйством (управление инновациями)» диссертация соответствует пунктам: 2.3 (Определение подходов, форм и способов создания благоприятных условий для осуществления инновационной деятельности.) и 2.16 (Обеспечение сбалансированного развития инновационной и инвестиционной деятельности экономических систем).

**На защиту выносятся следующие положения и результаты, обладающие научной новизной:**

1. В отличие существующих точек зрения обоснована характеристика национальной инновационной системы (НИС) как социально-ориентированной модели развития инновационной экономики, под которой следует понимать особую форму организации институтов и социально-экономических отношений между ними, создающие благоприятные условия для генерации и коммерциализации инноваций в целях обеспечения устойчивого социально-экономического развития экономики и общества на различных уровнях управления. В этой связи выделены принципы инновационности, приоритетности и паритета развития социально-ориентированной модели инновационной экономики, отражающие результаты качественных и количественных изменений.

2. Доказана необходимость оценки социальной сферы как элемента системы инновационно-ориентированной экономики, которая обеспечивает благоприятные условия для ее сбалансированного развития. В целях повышения доступности и качества социальных услуг на основе внедрения современных инновационных социальных преобразований, связанных с экологизацией и гуманизацией научно-технического прогресса, обоснована необходимость применения различных форм социального инвестирования в рамках государственно-частного партнерства.

3. Предложена совокупность целевых показателей функционирования социальной сферы: общие показатели, показатели доступности и обеспеченности объектами и услугами социальной сферы, показатели отзывчивости отраслей социальной сферы и удовлетворенности социальными услугами, которые являются составляющими интегральных целевых индикаторов, оцениваемых в двух направлениях, характеризующих состояние и развитие социальной сферы.

4. Разработана авторская методика выбора и оценки эффективности приоритетных инновационно-инвестиционных проектов и программ в социальной сфере на мезоуровне, отличающаяся, во-первых, использованием государственно-частного партнерства в качестве модели социального инвестирования, во-вторых, применением метода анализа иерархий многоуровневого принятия управленческих в условиях неопределенности и ограниченности финансовых ресурсов.

5. Предложена авторская модель инновационного управления отраслевым комплексом образовательных услуг, учитывающая интересы участников государственно-частного партнерства посредством создания многофункционального исследовательского центра на базе вуза, что способствует удовлетворению современных потребностей рынка труда в высококвалифицированных кадрах, необходимых для создания благоприятных условий инновационного развития экономики на мезоуровне.

**Обоснованность и достоверность научных положений** подтверждается соответствием методов исследования основным положениям теории инновационного развития, обоснованным применением научных принципов, наличием системы логических доказательств и аргументов, подтверждением теоретических посылок фактическим материалом, практическими результатами, содержащимися в аналитических и информационных материалах, собранных автором в ходе исследования.

**Теоретическая значимость** диссертационного исследования состоит в раскрытии назначения социальной сферы в национально-инновационной системе и создании благоприятных условий развития социально-ориентированной экономики на мезоуровне. Выполненная автором работа, расширяет методические положения оценки воздействия социальной сферы на инновационное развитие экономики на мезоуровне, дополняет научные представления об интеграции участников государственно-частного партнерства в системе образования, создает предпосылки для дальнейшей разработки проблематики формирования благоприятной среды для развития инновационной экономики.

**Практическая значимость** исследования состоит в возможности использования результатов исследования для оценки инновационно-инвестиционных проектов с использованием государственно-частного партнерства и оценке воздействия социальной сферы на инновационное

развитие экономики. Результаты работы могут быть использованы в стратегии инновационного развития отраслей социальной сферы, а также в преподавании теоретических и методологических основ управления инновациями в социальной сфере.

**Апробация работы.** Положения и выводы диссертации прошли апробацию и получили одобрение научной общественности на всероссийских и международных научно-практических конференциях, где автор выступала с докладами и сообщениями, основные из которых опубликованы. Разработанные по итогам исследования методические рекомендации по оценке эффективности направлений инновационного развития социальной сферы нашли применение в деятельности высших образовательных учреждений, о чем свидетельствуют соответствующие акты. Отдельные теоретические положения диссертации используются в процессе подготовки и преподавания экономических и управленческих дисциплин в Ивановском государственном архитектурно-строительном университете.

По теме диссертационного исследования опубликовано 16 работ общим объемом свыше 61,5 п.л. (вклад автора – 11,9 п.л.), в т.ч. 3 монографии объемом 56 п.л. (вклад автора – 8 п.л.), 4 статьи в ведущих рецензируемых журналах ВАК объемом 1,75 п.л. (вклад автора – 1,2 п.л.).

## **ОСНОВНЫЕ ПОЛОЖЕНИЯ ДИССЕРТАЦИИ**

В соответствии с целью и поставленными задачами в диссертационной работе получены результаты и сделаны выводы, порядок изложения которых определяется логикой проведенного исследования.

**1. В отличие существующих точек зрения обоснована характеристика национальной инновационной системы (НИС) как социально-ориентированной модели развития инновационной экономики, под которой следует понимать особую форму организации институтов и социально-экономических отношений между ними, создающие благоприятные условия для генерации и коммерциализации инноваций в целях обеспечения устойчивого социально-экономического развития экономики и общества на различных уровнях управления. В этой связи выделены принципы инновационности, приоритетности и паритета развития социально-ориентированной модели инновационной экономики, отражающие результаты качественных и количественных изменений.**

В авторском определении национальной инновационной системы подчеркивается теоретическая состоятельность, которая заключается не только в единстве взглядов на экономическую природу НИС, но и в вы-

явлении функциональной значимости инновационной системы в процессе взаимодействия ее элементов (подсистем). Практическая значимость состоит в целевой направленности НИС по реализации стратегии инновационного развития РФ на основе выделенных автором принципов инновационности, приоритетности и паритета развития социально-ориентированной модели инновационной экономики, отражающие результаты качественных и количественных изменений.

Выполненный анализ научной литературы, систематизация определений НИС позволили конкретизировать сущность, элементы инновационной системы и выделить ее особенности, в частности:

1) взаимодействие между субъектами инновационной деятельности (комплексность);

2) сквозной и многоуровневый характер (иерархичность);

3) включает ряд взаимосвязанных составляющих (совместимость элементов разных видов институтов посредством их интеграции, концентрации и комбинации);

4) решающая роль в ее формировании и развитии принадлежит государству;

5) является составной частью экономической системы страны и выполняет роль связующего звена между макроэкономической политикой, наукой, образованием, наукоемкой промышленностью и рынком (инертность);

6) направлена на достижение стратегических целей макросистемы, подчинении им всех стадий инновационного процесса (историко-географическая обусловленность);

7) производимые знания, технологии, инновации в рамках НИС должны быть конкурентоспособными как внутри страны, так и на мировом рынке (технико-экономическая определенность).

По мнению автора, необходимость выделения инновационной системы экономики на мезоуровне связана с повышением эффективности и передачей ответственности на органы власти субъектов РФ с учетом их региональных особенностей.

Проведенный комплекс исследований позволил автору сделать вывод, что региональная инновационная система является моделью НИС на мезоуровне, и представляет собой совокупность взаимосвязанных подсистем (подсистема формирования и накопления интеллектуального капитала (наука); подсистема воспроизводства социального капитала (социальная сфера); подсистема формирования и распространения социальной корпоративной ответственности (бизнес); подсистема государственной поддержки внедрения и реализации инноваций (государство, регион)) располагающих необходимыми инновационными ресурсами, объединенных интеграционными внутренними и внешними связями для



обеспечения эффективного прохождения идей, знаний до конкретной реализации инновации исходя из интересов региона (общества).

В работе обобщены, уточнены и дополнены основные принципы инновационного развития инновационной системы, которые предлагается подразделять на научно-методологические, экономические, социально-экологические, нормативно-правовые, отражающие результаты качественных и количественных изменений. Авторские определения даются принципам инновационности, приоритетности и паритета, что позволило сформировать концептуальную основу для выбора и реализации приоритетных направлений инновационного развития социальной сферы.

Принцип инновационности предполагает направленность субъектов экономики на развитие инновационного потенциала региональной системы и расширение сферы ее участия в создании, осмыслении и реализации новшеств. Обозначенный принцип ориентирует субъектов на принятие управленческих решений на основе учета возможных социально-ориентированных изменений в регионе и осуществляет опережающую реакцию на них для обеспечения устойчивого развития экономики.

Принцип приоритетности предполагает признание инновационного пути развития экономики первостепенным, обеспечивающим повышение эффективности общественного производства и конкурентоспособности наукоемкой продукции на различных рынках, благосостояния населения, национальной и экологической безопасности.

Принцип баланса (паритета) интересов субъектов инновационной экономики должен распространяться на все направления инновационной деятельности и означает необходимость нахождения консенсуса между властными структурами, хозяйственными субъектами, профессиональными и общественными группами населения региона. Причем интересы субъектов, как на уровне города, так и на региональном и федеральном уровне должны быть согласованы (увязаны) и непротиворечивы.

**2. Доказана необходимость оценки социальной сферы как элемента системы инновационно-ориентированной экономики, которая обеспечивает благоприятные условия для ее сбалансированного развития. В целях повышения доступности и качества социальных услуг на основе внедрения современных инновационных социальных преобразований, связанных с экологизацией и гуманизацией научно-технического прогресса, обоснована необходимость применения различных форм социального инвестирования в рамках государственно-частного партнерства.**

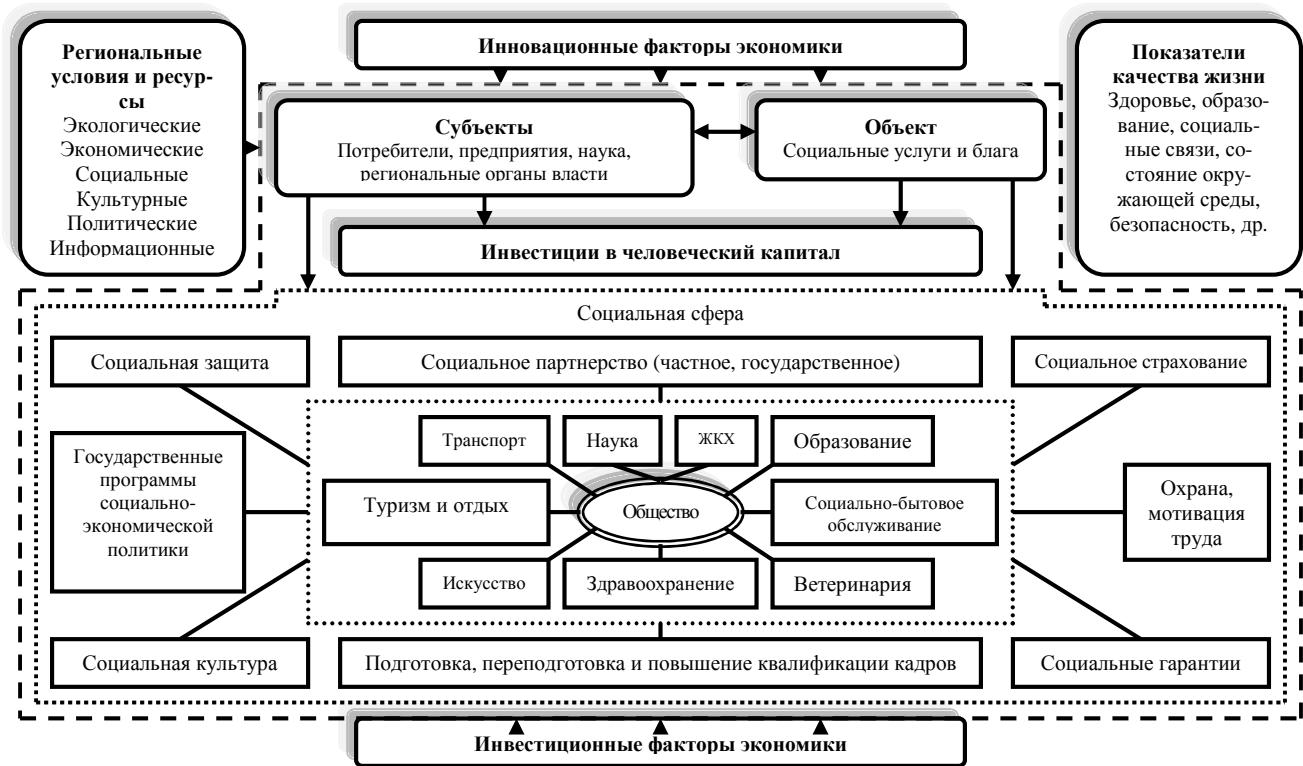
Важнейшая роль первоначального стимула в создании РИС отводится социальной сфере. Значение социальной сферы в формировании инновационной экономике обусловлено тем, что ее развитие и быстрый рост являются необходимыми условиями прогресса во всех сферах человеческой деятельности. Социальная сфера оказывает активное воздействие на темпы и эффективность экономического развития, влияя на качество жизни человека<sup>1</sup> (образование, здоровье, физическое развитие) (рис.1).

Развитие социальной сферы должно быть направлено в сторону современных инновационных преобразований, связанных с экологизацией и гуманизацией научно-технического прогресса, что реализуется в применении рыночных и нерыночных форм инвестиционной деятельности, конкретизированных формированием государственно-частного партнерства.

Роль социальной сферы в инновационной экономике может быть определена через функции, которые она призвана выполнять. В связи с многообразием представленных функций социальной сферы автор обосновывает необходимость выделить инновационную функцию, которая наиболее ярко отражается в переходе к экономике нового типа.

---

<sup>1</sup> При оценке выбора показателей, характеризующих качество жизни, автор предлагает руководствоваться методологическими положениями, разработанными комиссией по оценке экономических результатов и социального прогресса под руководством Дж. Стиглица. См.: Вопросы статистики, № 11-12, 2010; № 2, 2011, С. 3-41.



*Рис. 1. Структурно-логическая схема исследования места и роли социальной сферы в системе инновационной экономики на мезоуровне*

Инновационная функция социальной сферы заключается в производстве нового знания, разного рода новшеств, во внедрении социальных инноваций, что обеспечит успешное продвижение реформ и их позитивную результативность.

В условиях формирования РИС к числу основных целей функционирования социальной сферы ставится не столько обеспечение устойчивого инновационного развития отраслей данной сферы, сколько обеспечение доступности социальных услуг и повышение качества, соответствующего требованиям инновационного социально ориентированного развития региона. Решение возможно при реализации следующих направлений:

- модернизация отраслей сферы, как институтов социального развития;
- приведение содержания и структуры отраслей социальной сферы в соответствии с рыночными потребностями;
- развитие системы оценки качества социальных услуг и их востребованности.

Создание благоприятного инновационного климата в социальной сфере позволит значительно улучшить качество услуг, предоставляемых населению, сократить сроки их предоставления, повысить их доступность.

Представлена характеристика взаимосвязи между субъектами (элементами РИС) социального инвестирования цепочки «государство-бизнес-наука-общество», которые проявляются и образуют систему согласованных интересов, объектом взаимоотношений которых являются социальные инвестиции в продвижение социальных инноваций, отражающие ожидания и учитывающие приоритеты всех участников и, способствующие повышению качества и доступности социальных услуг.

Инвестиции в социальную сферу сегодня являются одним из важнейших инструментов формирования социально ориентированной экономики в России, которая главной своей задачей видит обеспечение стабильного развития общества в целом и удовлетворение общественно-значимых потребностей.

**3. Предложена совокупность целевых показателей функционирования социальной сферы: общие показатели, показатели доступности и обеспеченности объектами и услугами социальной сферы, показатели отзывчивости отраслей социальной сферы и удовлетворенности социальными услугами, которые являются составляющими интегральных целевых индикаторов, оцениваемых в двух**

## **направлениях, характеризующих состояние и развитие социальной сферы.**

Для определения состава показателей инновационного развития социальной сферы может быть применен планово-нормативный метод, при котором государство планирует и устанавливает различные отраслевые и внутриотраслевые нормы и нормативы. Другим, принципиально отличным от предыдущего, методом определения состава показателей является программно-целевой метод, который основан на подчинении распределения ресурсов и намечаемых мероприятий по достижению определенной цели.

Использование данных методов позволит обеспечить сбалансированность и последовательность решения задачи по переходу отраслей социальной сферы на инновационную модель развития, расстановке приоритетов, созданию эффективного механизма государственной координации и интеграции работ по решению проблемы на условиях совершенствования государственно-частного партнерства.

Анализ методических рекомендаций и положений Госкомстата России, Федеральных целевых программ в различных отраслях социальной сферы позволил автору диссертации выделить основные методические подходы к определению целевых значений основных индикаторов и показателей инновационного развития социальной сферы, которые могут рассчитываться исходя из нормативного метода; статистических методов; аналитических (оценочных) методов, в частности метод экспертной оценки (например, метод анализа иерархий).

Расчет целевых показателей должен основываться в первую очередь на нормативных показателях (входные), которые являются базой для формирования статистических показателей (текущие), на основе которых в свою очередь рассчитываются аналитические показатели (выходные).

Развивая новый концептуальный подход Дж. Стиглица к измерению качества жизни, автор предлагает систему основных целевых показателей (**табл. 1**) представить в виде трех блоков: общие показатели, показатели доступности и обеспеченности экономики региона объектами и услугами социальной сферы, показатели отзывчивости отраслей социальной сферы и удовлетворенности социальными услугами. Анализ показателей, по мнению автора, необходимо проводить в двух направлениях, характеризующих состояние и развитие социальной сферы, учитывая, что показатели могут иметь как объективные, так и субъективные оценки.

Таблица 1

**Система основных целевых показателей состояния и инновационного развития социальной сферы (фрагмент)**

<b>Показатели, характеризующие состояние социальной сферы</b>	<b>Показатели, характеризующие развитие социальной сферы</b>
<b><i>Показатели доступности и обеспеченности экономики региона объектами и услугами социальной сферы</i></b>	
Число организаций (предприятий) по отраслям социальной сферы, ед.	доля малого бизнеса в сфере услуг к общему числу предприятий социальной сферы, %
Плотность размещения объектов социальной сферы, ед./м <sup>2</sup>	пошаговая доступность в пространстве и во времени (удаленность, км; минут)
Численность работников, занятых в данной отрасли социальной сферы, чел.	удельный вес занятых в социальной сфере в общей численности занятых в материальном производстве и сфере услуг, %
Средний уровень заработной платы работников социальной сферы, руб.	отношение среднемесячной номинальной начисленной заработной платы работников социальной сферы к среднемесячной заработной плате работников, занятых в сфере экономики региона, %
Средняя обеспеченность объектами по отраслям социальной сферы, ед./чел.	соотношение материально-технической базы непродовольственной сферы к производственной, %
Средняя обеспеченность услугами данной отрасли социальной сферы, ед./чел.	удельный вес населения, обеспеченный социальными услугами, % и др.
<b><i>Показатели отзывчивости отраслей социальной сферы и удовлетворенности социальными услугами</i></b>	
Единовременная пропускная способность, чел.	удовлетворенность населения услугами социальной сферы (процент от числа опрошенных) и др.
Число организаций (предприятий) по отраслям социальной сферы использующих систему менеджмента качества, инновационные технологии и обладающие информационной открытостью, ед.	доля предприятий социальной сферы, внедривших социальные инновации, %; удовлетворенность населения деятельностью отраслей социальной сферы, в том числе их информационной открытостью, квалификацией работников, соблюдением норм и правил профессиональной этики и др. (процент от числа опрошенных).
Место региона в рейтинге субъектов ЦФО по показателям доступности и качества услуг социальной сферы	дифференциация регионов ЦФО по показателям доступности и качества услуг социальной сферы (соотношение максимального значения к минимальному)

Данный перечень может быть взят за основу для определения интегральных целевых индикаторов, в частности, уровень доступности социальных услуг в соответствии с современными стандартами для всех категорий граждан с учетом местожительства, социального и имущественного статуса и состояния здоровья и уровень соответствия социальных услуг нормам потребления и современным стандартам.

**4. Разработана авторская методика выбора и оценки эффективности приоритетных инновационно-инвестиционных проектов и программ в социальной сфере на мезоуровне, отличающаяся, во-первых, использованием государственно-частного партнерства в качестве модели социального инвестирования, во-вторых, применением метода анализа иерархий многоуровневого принятия управленческих в условиях неопределенности и ограниченности финансовых ресурсов.**

В настоящее время для оценки эффективности инновационных проектов в экономической литературе рекомендуется использовать Методические рекомендации для оценки эффективности инвестиционных проектов<sup>2</sup>.

Авторский подход к выбору приоритетных проектов инвестирования инновационного развития социальной сферы на мезоуровне основан на многомерном сравнительном анализе вариантов инновационно-инвестиционных проектов с использованием метода анализа иерархий, а также с учетом их многокритериальной оценки эффективности реализации. Предлагаемая методика (**рис. 3**) состоит из следующих этапов:

1. Постановка цели, задач, целевых показателей и индикаторов оценки инновационного развития социально-ориентированной экономики на мезоуровне.

2. Оценка текущего состояния социально-экономических показателей инновационной экономики.

3. Определение приоритетных направлений по внедрению инноваций в социальной сфере.

4. Определение взаимных соответствий инвестиционных проектов и программ в рамках реализуемой инновационной политики в регионе.

5. Выбор альтернативных вариантов инновационных проектов инвестирования в социальную сферу региона с учетом критериев.

---

<sup>2</sup> Методические рекомендации по оценке эффективности инвестиционных проектов: (Вторая редакция)/М-во экон. РФ, М-во фин. РФ, ГК по стр-ву, архит. и жил. политике; рук. авт. Кол.: *Косов В.В., Лившиц В.Н., Шахназаров А.Г.* – М.: ОАО «НПО «Изд-во «Экономика», 2000. – 421 с. (Далее «Рекомендации»).

Постановка цели:  
Доступность и качество услуг социальной сферы,  
обеспечивающие инновационное развитие экономики на мезоуровне

Формулировка задач по достижению цели

Формулирование системы целевых показателей и индикаторов,  
характеризующих вклад социальной сферы в инновационное развитие экономики

Анализ текущего состояния социально-экономических показателей инновационной экономики на мезоуровне  
(в частности анализ факторов внутренней и внешней среды социальной сферы)

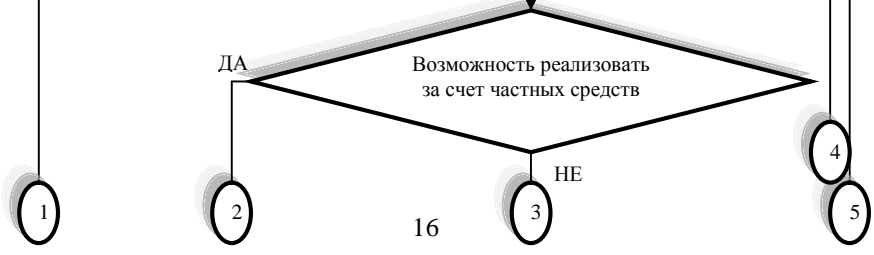
Разработка приоритетных направлений по внедрению инноваций в социальной сфере,  
обеспечивающих доступность и качество предоставляемых услуг и создающих условия  
инновационного развития социально-ориентированной экономики на мезоуровне

Определение взаимного соответствия  
инновационно-инвестиционных проектов в социальной сфере  
в рамках региональной инновационной политики

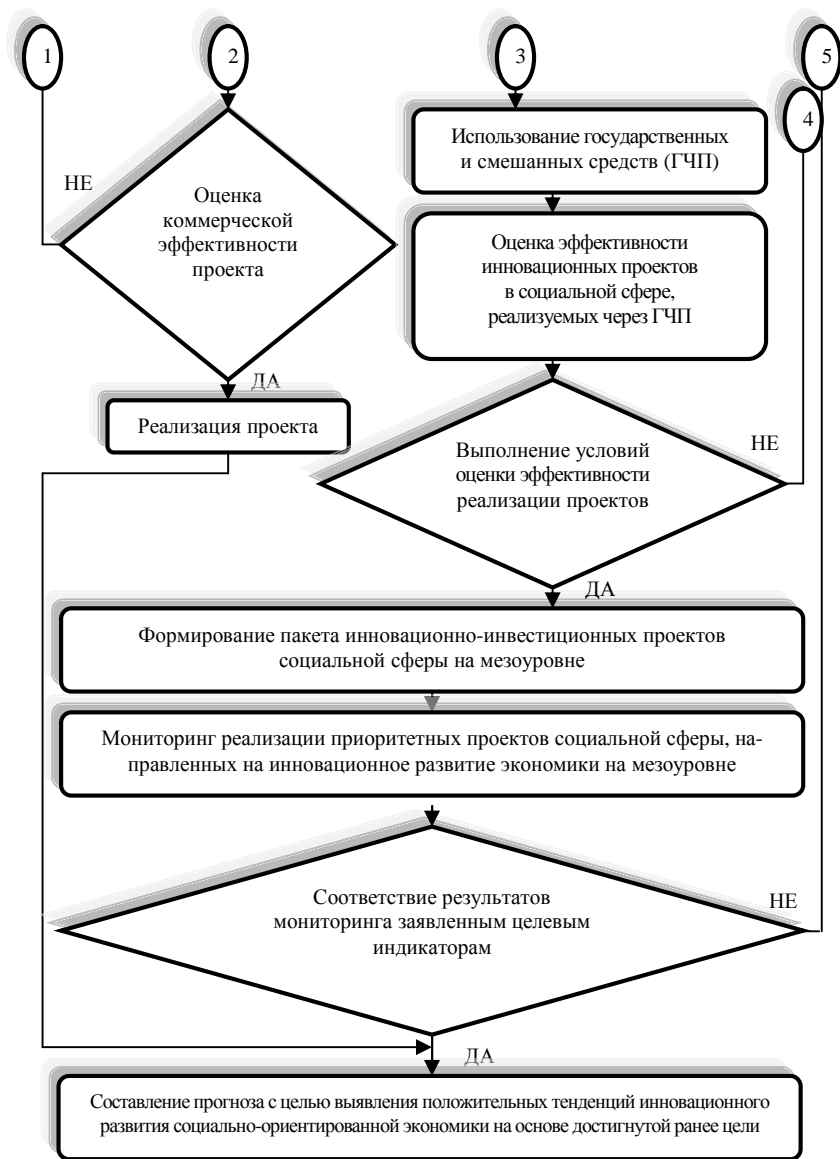
- Медицина
- Образование
- Культура и искусство
- Физическая культура и спорт и т.д.

Перечень подпрограмм и мероприятий реализованных  
в рамках региональных целевых проектов и программ

Выбор альтернативных вариантов инновационно-инвестиционных проектов  
и программ в социальной сфере







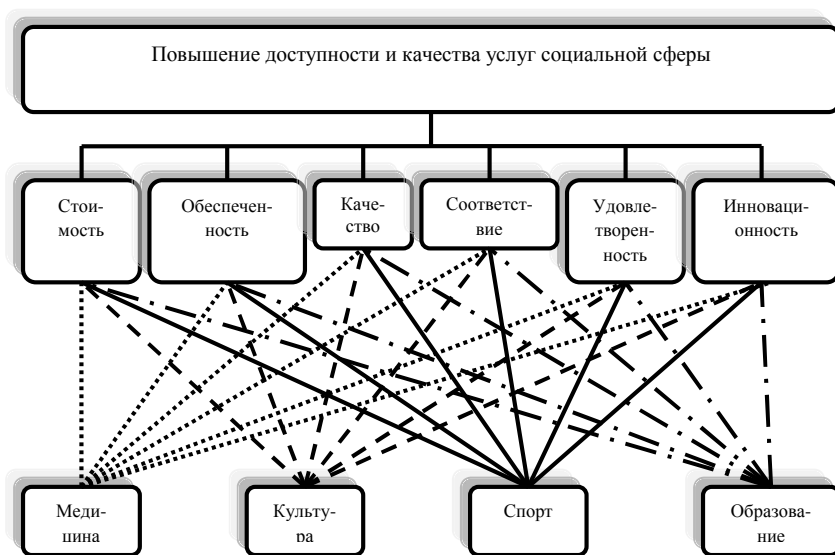
*Рис. 3. Структурно-логическая модель выбора и реализации приоритетных инновационно-инвестиционных проектов в социальной сфере на мезоуровне*

6. Оценка эффективности инновационных проектов инвестирования развития социальной сферы с учетом фактора риска.

7. Мониторинг и прогнозирование результатов реализации приоритетных проектов социальной сферы, направленных на инновационное развитие экономики на мезоуровне.

Научная новизна предложенной методики заключается в том, что она позволяет корректно применять на практике Рекомендации для оценки эффективности проектов с учётом их высокой неопределенности и многоцелевой сущности, оценивать вклад каждого критерия в общий результат, оперировать с качественными критериями, а также позволяет учитывать компетентность оценок экспертов.

Практическая реализация с помощью программного пакета MathLab данной методики позволила автору адаптировать метод анализа иерархий (рис. 4) относительно выбора приоритетных отраслей социальной сферы, среди которых в числе значимых оказалась система образования.



*Рис. 4. Структура иерархии повышения доступности и качества услуг социальной сферы*

**5. Предложена авторская модель инновационного управления отраслевым комплексом образовательных услуг, учитывающая интересы участников государственно-частного партнерства посред-**

**ством создания многофункционального исследовательского центра на базе вуза, что способствует удовлетворению современных потребностей рынка труда в высококвалифицированных кадрах, необходимых для создания благоприятных условий инновационного развития экономики на мезоуровне.**

Инновационный подход к управлению образовательными услугами обеспечивает создание благоприятных условий инновационного развития экономики, в частности: воспроизводство научно-технического и интеллектуального потенциалов, необходимых для разработки и коммерциализации инноваций; подготовка кадров для инновационной деятельности; производство инновационной продукции и услуг собственными силами; формирование инновационной инфраструктуры поддержки инновационной деятельности, обслуживающей потребности региональной инновационной системы; формирование инновационной культуры в бизнес-среде; генерация предприятий малого наукоемкого бизнеса, связанных с вузом.

Необходимость модели инновационного подхода (рис. 5) обусловлена первостепенной ролью сферы образования в процессе инновационного развития экономики на мезоуровне, в части предоставления различного рода новшеств, в т.ч. инновационно-ориентированных специалистов и объектов интеллектуальной собственности.

Как показывают исследования, проведенные на базе «Многофункционального исследовательского центра» реализация управленческой инновации в вузе будет способствовать получению следующих результатов и эффектов:

- сохранение (доля контингента по каждой категории в общей численности обучающихся составляет 60-70 %) и самообеспечение контингента всех уровней образования за счет собственных выпускников, продолжающих образование, школьников старших классов, интегрированных в программы профильного образования; выпускников, продолжающих обучение в аспирантуре и повышающих квалификацию;

- увеличение доли иностранных студентов в общей численности студентов в отечественной системе ВПО до 10% и выше;

- увеличение доли финансирования системы ВПО со стороны корпоративного сектора (до 25%);

- увеличение доли НИР и НИОКР в структуре доходов системы ВПО (до 25%);

- увеличение доли населения, участвующая в непрерывном образовании (в % от числа экономически активного населения – порядка 40%).



**Рис. 5.** Системная модель инновационного управления отраслевым многоуровневым комплексом образовательных услуг

## ЗАКЛЮЧЕНИЕ

1. Переход российской экономики на инновационный путь развития возможен при условии формирования и совершенствования отдельных элементов инновационной системы, одной из которых является социальная сфера.

2. В экономике России осуществляется создание национальной инновационной системы социально-ориентированной на основе повышения доступности и качества услуг. Создание инновационных систем может быть рекомендовано при формировании инновационной политики для развития экономики на мезоуровне.

3. Обоснование социально-ориентированного инновационного развития экономики на мезоуровне потребовало уточнения принципов инновационного развития, которые в работе подразделены на научно-методологические, экономические, социально-экологические, нормативно-правовые. Из представленных принципов принципам инновационности, приоритетности и паритета даются авторские определения.

5. Роль социальной сферы в инновационной экономике может быть определена через функции, которые она призвана выполнять. Мощным механизмом реализации основной инновационной функции социальной сферы являются социальные инновации, требующие соответствующих социальных инвестиций, которые являются объектом взаимоотношений между обществом, бизнесом, наукой и властью. В связи с чем, необходимо принимать во внимание взаимосвязи между субъектами социального инвестирования цепочки «государство-бизнес-наука-общество».

6. В зависимости от характера решаемых в рамках государственно-частного партнерства конкретных задач все множество существующих и вновь возникающих форм партнерств автором была проведена их систематизация на отдельные типы (модели). Таким образом, исходя из сути ГЧП его преимуществами являются развитие новаторских форм проектного финансирования, снижение финансовой нагрузки на налогоплательщиков, использование эффективных бизнес-технологий при сохранении государственного контроля и стимулирование предпринимательской активности.

7. Автор предлагает систему основных целевых показателей оценки социальной сферы для обеспечения сбалансированного развития инновационной экономики. Результаты выборки целевых показателей на основе метода анализа иерархий, путем составления матрицы парных сравнений и экспертной оценки их значимости для инновационного развития социальной сферы, позволили автору выделить наиболее значимые группы показателей, где показатели доступности и обеспеченности

экономики региона объектами и услугами социальной сферы получили наибольшую оценку приоритетности.

8. Автором предложена методика, которая может быть использована для проведения исследования общей ситуации в области по проектному финансированию инноваций, а также для оценки экономической и бюджетной эффективности проектов и проектного управления инновациями в регионе, для оценки эффективности проектов внутри организации.

9. Реализация концепции инновационного подхода к управлению образовательными услугами обеспечивает следующие экономические и социальные эффекты: повышение инвестиционного обеспечения, увеличение среднегодового дохода профессорско-педагогического состава, формирование дополнительных источников доходов вуза, уменьшение зависимости вуза от рынка образовательных услуг и др.

## **РЕЗУЛЬТАТЫ ДИССЕРТАЦИОННОГО ИССЛЕДОВАНИЯ ОТРАЖЕНЫ В СЛЕДУЮЩИХ ПУБЛИКАЦИЯХ:**

### *Публикации в ведущих рецензируемых научных журналах*

1. Андреева О.Р., Зайцева И.А. Анализ развития социальной сферы: межрегиональные сравнения // Экономика образования (Костромской государственной университет им. Н.А. Некрасова). – 2010. - №3. – С. 6-13. (вклад автора 0,2 п.л.).

2. Андреева О.Р., Берендеева А.Б. Социальная инфраструктура в системе устойчивого развития села и сельской экономики // Экономика образования (Костромской государственной университет им. Н.А. Некрасова). – 2011. - №4. – С. 7-16. (вклад автора 0,3 п.л.).

3. Андреева О.Р. Развитие социальной сферы как элемента инновационной экономики // Известия высших учебных заведений. Экономика, финансы и управление производством. – 2012. - №01(11). – С. 102-109.

4. Андреева О.Р. Методы определения основных целевых показателей инновационного развития социальной сферы // Интеграл. – 2012. - № 1 (63). – С. 9-13.

### *Монографии*

5. Андреева О.Р. Берендеева А.Б., Берендеева О.С., Гусева О.В., Зайцева И.А., Николаева Е.Е., Птицына Н.А., Толокнова С.С. Социальная сфера и доступность социальных благ в регионе: науч. изд.; под

общ. ред. А.Б. Берендеевой. – Иваново: Иван. Гос. Ун-т, 2010. – 390 с. (вклад автора 3 п.л.).

6. Бабаев Б.Д., Берендеева А.Б., Андреева О.Р. Село и социальная инфраструктура: место в концепции устойчивого развития старопромышленного региона: науч. изд. / Б.Д. Бабаев и др.; науч. ред. А.Б. Берендеева и А.И. Новиков. – Иваново: Иван. гос. ун-т, 2011. – 280 с. (вклад автора 1,9 п.л.).

7. Андреева О.Р., Берендеева А.Б., Зайцева И.А., Острякова Ю.Е., Тимофеева Е.Е. Инфраструктура, инвестиции, инновации в регионе: межрегиональный аспект / О.Р. Андреева и др. – Иваново: НОУ ВПО «Институт управления», 2011. – 228 с. (вклад автора 3 п.л.).

### *Публикации в других научных изданиях*

9. Андреева О.Р., Зайцева И.А., Омельченко И.В. Закономерности развития инфраструктуры. Сборник научных статей «Региональное производство», ШГПУ, 2009. – С. 125-129. (вклад автора 0,1 п.л.).

10. Андреева О.Р. Роль социальной инфраструктуры в развитии общества // Проблемы становления, развития и модернизации гражданского общества в Российской Федерации. Материалы международной научно-практической конференции 09 апреля 2010 г., г. Иваново, Институт управления, 2010. – С. 13-16.

11. Андреева О.Р. К вопросу о динамике элементного состава инфраструктуры // Актуальные проблемы современного хозяйственного развития: воспроизводственный аспект. Сборник научных трудов под ред. Б.Д. Бабаева. – Иваново: Иван. Гос. Ун-т, 2010. – С. 12-18.

12. Андреева О.Р. Подходы к определению социальной инфраструктуры в рамках институционализма // Региональная экономика: теория, проблемы, практика. Материалы III международной научно-практической конференции. Владимир: Владимирский филиал РАГС, ВКИ «Собор», 2010. – С. 7-11.

13. Андреева О.Р., Зайцева И.А. Оценка состояния и развития социальной инфраструктуры // Проблемы экономики, финансов и управления производством. Сборник научных трудов вузов России. Двадцать девятый выпуск. – Иваново: ИГХТУ, 2010. – С. 99-107. (вклад автора 0,25 п.л.).

14. Андреева О.Р., Берендеева А.Б. Анализ финансирования образования, здравоохранения, жилищно-коммунального хозяйства: региональный аспект // Теоретическая экономика. Научный электронный экономический журнал. – 2011.-№ 5. – С. 33-43. (вклад автора 0,3 п.л.).

15. Андреева О.Р. Оценка эффективности инвестирования инновационных проектов социальной сферы // Проблемы становления, развития и модернизации гражданского общества в Российской Федерации. Материалы международной научно-практической конференции 09 апреля 2010 г., г. Иваново, Институт управления, 2012 – С. 164-172.

16. Андреева О.Р., Петрухин А.Б. Концепция инновационного развития социально-ориентированной экономики // Проблемы становления, развития и модернизации гражданского общества в Российской Федерации. Материалы международной научно-практической конференции 09 апреля 2010 г., г. Иваново, Институт управления, 2012 – С. 172-178. (вклад автора 0,2 п.л.).

АНДРЕЕВА Ольга Романовна

АВТОРЕФЕРАТ

диссертации на соискание ученой степени  
кандидата экономических наук

Подписано в печать 24.04.2012.

Печ. л. 1,5. Тираж 100 экз. Заказ

Отпечатано в УИУНЛ ИГЭУ

153003, г. Иваново, ул. Рабфаковская, д. 34

тел. (4932) 269-879