

На правах рукописи

ГУБИН Владимир Анатольевич

ИНСТИТУЦИОНАЛЬНАЯ СРЕДА ФЕРМЕРСКИХ ХОЗЯЙСТВ

Специальность 08.00.01 – Экономическая теория

АВТОРЕФЕРАТ

диссертации на соискание ученой степени
кандидата экономических наук

Ярославль – 2013

Диссертация выполнена на кафедре «Экономика» в федеральном государственном бюджетном образовательном учреждении высшего профессионального образования «Костромской государственной академии экономики и управления имени Н. А. Некрасова»

Научный руководитель Заслуженный деятель науки РФ,
доктор экономических наук, профессор
Гибало Николай Петрович

Официальные оппоненты:

Мелиховский Виктор Михайлович,
доктор экономических наук, профессор,
Ярославский государственный университет
им. П. Г. Демидова, профессор кафедры
информационных и сетевых технологий (секция
экономической теории - 08.00.01)

Кошко Ольга Васильевна,
доктор экономических наук, доцент,
Вологодский государственный технический
университет, заведующая кафедрой экономической
теории, учета и анализа

Ведущая организация **Ивановский государственный энергетический университет имени В. И. Ленина**

Защита состоится «12» декабря 2013 г. в 10-00 часов на заседании диссертационного совета Д 212.002.06 федерального государственного бюджетного образовательного учреждения высшего профессионального образования «Ярославский государственный университет имени П. Г. Демидова» по адресу: 150000, г. Ярославль, ул. Комсомольская, д. 3, ауд. № 308.

С диссертацией и авторефератом можно ознакомиться в научной библиотеке Ярославского государственного университета им. П. Г. Демидова, 150003, г. Ярославль, Полушкина роща, д. 1а.

Автореферат разослан «8» ноября 2013 года.

Ученый секретарь
диссертационного совета

Курочкина Ирина Петровна

I. ОБЩАЯ ХАРАКТЕРИСТИКА РАБОТЫ

Актуальность темы исследования. В условиях рыночной экономики возникновение частной собственности в национальном хозяйстве привело к появлению комплекса социально-экономических проблем. Особенно ярко они обозначились в аграрном секторе экономики. Проводимая экономическая политика привела к тому, что за короткий период произошли существенные преобразования в аграрном производстве: сократились посевные площади, поголовье скота, не остановлен отток населения из деревни. В результате традиционные подходы, предлагаемые экономической наукой, оказались нереализованными, и тем самым для науки возникла задача находить иные пути объяснения и прогнозировать развитие системы аграрных отношений. Одним из таких путей является научное обоснование методов, роли и стратегии развития фермерских хозяйств. Они являются одной из развивающихся форм хозяйствования в России наряду с корпорациями, аграрно-промышленными фирмами, индивидуальными предпринимателями.

Фермерские хозяйства могут оказать существенное влияние на развитие рынка сельскохозяйственной продукции. Они позволяют концентрировать материальные, человеческие и финансовые ресурсы на решении сложных экономических, социальных, производственных проблем, что обеспечивает инновационное развитие национальной экономики и высокую конкурентоспособность аграрной продукции на рынках сбыта. Значительный вклад в развитие фермерских хозяйств внес Федеральный закон от 11.06.2003 №74-ФЗ «О крестьянском (фермерском) хозяйстве», определяющий правовые, экономические и социальные основы создания и деятельности крестьянских (фермерских) хозяйств, а также гарантирующий гражданам право на создание фермерских хозяйств и их самостоятельную деятельность. Развитие экономической системы страны делает значимым рассмотрение, обоснование и предложение современных инструментов и механизмов, связанных с формированием и развитием институциональной среды фермерских хозяйств.

Степень научной разработанности проблемы. Разработке общих проблем институциональной теории, имеющих отношение к формированию и развитию институциональной среды, посвящены труды известных зарубежных учёных: Дж. Бьюкенена, М. Вебера, К. Гэлбрейта, Р. Коуза, К. Маркса, К. Менара, Г. Минза, Д. Норта, Ф. Перру, А. Смита, О. Уильямсона, Дж. Ходжсона, К. Эрроу; отечественных учёных: А. Аузана, М. Беркович, Н. Гибало, Р. Капелюшников, Г. Клейнера, А. Олейника, В. Полтеровича, А. Пороховского, В. Радаева, А. Радыгина, М. Скаржинского и др.

Среди важных зарубежных исследований, посвященных проблемам формирования, функционирования и эволюции фермерских хозяйств, отметим таких авторов, как Г. Альтетмар (Германия); М. Баккетт и С. Блегборн (Великобритания); Э. Касл, Г. Уоррен, Т. Хэджес (США).

Среди отечественных ученых, которые уделяли большое внимание изучению фермерских хозяйств и путей их развития, можно выделить А. Анфимова, А. Ермакова, Н. Кондратьева, Ю. Ларина, Н. Макарова, Н. Огановского, А. Чайнова.

Современным проблемам крестьянских (фермерских) хозяйств посвящены труды Б. Бабаева, В. Башмачникова, Л. Девяткиной, В. Елагина, А. Зинченко, А. Коныгина, В. Кудряшова, А. Новикова, В. Стукача, С. Сушенцовой и др.

Однако, при наличии научной литературы по проблемам фермерства, отсутствуют комплексные исследования институциональной среды фермерских хозяйств, как в экономической теории, так и в экономической практике. Кроме того, остаются недостаточно исследованными или дискуссионными проблемы повышения эффективности функционирования фермерских хозяйств, их устойчивого развития. Обзор теории и практики аграрного реформирования выявил необходимость дальнейших теоретических обобщений, научно-методических обоснований с целью разработки практических рекомендаций по основным направлениям развития институциональной среды фермерских хозяйств. В этой связи возникает необходимость глубокого осмысления истоков и условий формирования фермерства как социально-экономической и демографической основы национального хозяйства. Актуальность и недостаточная разработанность данной проблемы, слабое теоретическое осмысление процессов, протекающих в аграрном производстве, определили выбор темы диссертации, ее цель и задачи.

Целью диссертационной работы является комплексное обоснование теоретико-методологических основ формирования и развития институциональной среды фермерских хозяйств в условиях рыночных экономических отношений для определения направлений ее совершенствования.

Для достижения поставленной цели в диссертации поставлены следующие **основные задачи**:

1. Уточнить сущность и функции институциональной среды фермерских хозяйств с учетом национальной специфики, характерной для новейшего периода истории России;

2. Рассмотреть теоретические основы фермерских хозяйств, выделить мотивирующие и сдерживающие факторы их развития в системе экономических отношений;

3. Определить состояние и тенденции развития фермерских хозяйств в современных условиях хозяйствования и предложить принципы развития фермерских хозяйств;

4. Систематизировать формальные и неформальные институты фермерских хозяйств, выявить и классифицировать экономические противоречия и конфликты в институциональной среде фермерских хозяйств;

5. Показать роль государства в системе формирования институциональной среды фермерских хозяйств и выделить его основные социально-экономические функции в современной экономике;

6. Обосновать положительные и отрицательные социально-экономические факторы, определяющие динамику развития фермерских хозяйств;

7. Обобщить опыт формирования фермерских хозяйств в национальной экономике и предложить направления по совершенствованию институциональной среды фермерских хозяйств.

Объектом диссертационного исследования является институциональная среда фермерских хозяйств, функционирующих в национальном хозяйстве.

Предметом диссертационного исследования являются экономические отношения, возникающие и функционирующие в институциональной среде фермерских хозяйств.

Область исследования. Исследование проведено в соответствии с Паспортом специальностей ВАК (экономические науки) по специальности: 08.00.01 - «Экономическая теория» в рамках раздела 1. «Общая экономическая теория», п. 1.1 «Политическая экономия (взаимодействие институциональных структур, экономические интересы)», п. 1.4. «Институциональная и эволюционная экономическая теория (институциональная теория фирмы, развитие институтов хозяйственного механизма в постиндустриальном обществе)».

Методологической основой исследования являются системный, функциональный, структурный и институциональный подходы. На основе системного подхода научное исследование ориентируется на выделение института фермерских хозяйств как подсистему институциональной среды, раскрытие механизмов, обеспечивающих эту целостность, многообразия типов связей, структуры и функций блоков и элементов экономической системы. Функциональный подход заключается в необходимости изучения механизма функционирования фермерских хозяйств, принципов их формирования. Структурный подход заключается в выявлении связей и процессов, обусловленных формированием и развитием институциональной среды фермерских хозяйств как системы институтов, определение закономерных связей между ними, структурирование институтов по функциям деятельности. Институциональный подход заключается в выявлении закономерностей функционирования институциональной среды фермерских хозяйств, выступающей в качестве системы институтов. В процессе исследования использовались общеполитические подходы, такие, как методы сравнения, анализа и синтеза, индукции и дедукции, моделирования, сочетания исторического и логического, научной абстракции, а также экономико-статистического, сравнительного и графического анализа.

Теоретической основой исследования являются научные результаты отечественных и зарубежных экономистов в области теории институционализма, исследования институциональной среды и факторов, воздействующих на функционирование и развитие фермерских хозяйств.

Достоверность полученных результатов и выводов базируется на применении данных Федеральной службы государственной статистики, общероссийских законодательных и нормативных актов, материалов российской и зарубежной периодической печати, данных электронных справочно-правовых систем, электронных средств массовой информации, материалов научных и научно-практических конференций, энциклопедической и справочной литературы. Это позволило обеспечить репрезентативность исходных данных, надежность используемого инструментария, достоверность выводов и результатов диссертационной работы.

Научная новизна исследования заключается в обосновании теоретико-методологических подходов и разработке практических рекомендаций, направленных на совершенствование институциональной среды фермерских хозяйств.

Основные результаты диссертационного исследования, выносимые на защиту и обладающие признаками научной новизны, состоят в следующем:

1. Уточнено экономическое содержание институциональной среды применительно к фермерским хозяйствам. На основе этого предложена авторская модель институциональной среды фермерских хозяйств, состоящая, с одной стороны, из экзогенных факторов, влияющих на взаимодействие фермерских хозяйств с внешней средой, а также на трансформацию и процесс развития институциональной среды фермерских хозяйств, с другой стороны, из эндогенных факторов, возникающих во внутренней среде.

2. Обоснованы особенности фермерских хозяйств как важной и развивающейся организационно-правовой формы управления в аграрных отношениях национальной экономики. Они заключаются, с одной стороны, в кооперационной связи фермерских хозяйств с другими хозяйствующими субъектами, с другой стороны, в социально-экономической обособленности фермерских хозяйств, использовании наемного и семейного труда. На основе этого установлены социально-экономические преимущества и недостатки института фермерских хозяйств как переходной формы организации к более сложной - аграрной фирме. Выявлены свойства, присущие менее развитой форме – личного подсобного хозяйства: использование труда членов семьи, сохранение части натурального хозяйства. Одновременно подчеркнуты новые свойства – применение наемного труда, использование средств производства как капитала, свойственные аграрной фирме.

3. Выявлена специфика формирования формальных и неформальных институтов функционирования фермерских хозяйств, доказана необходимость

усиления роли государства в совершенствовании формальных институтов. Раскрыты особенности неформальных правил: а) их устойчивость и стабильность; б) особая приверженность сельского населения традициям, обычаям, культурному наследию; в) высокая степень влияния неформальных институтов на процессы производства, обмена и потребления в системе аграрных отношений.

4. Выявлены и классифицированы экономические противоречия и конфликты в институциональной среде фермерских хозяйств. Обосновано противоречивое единство экономических интересов: с одной стороны, существуют центростремительные тенденции, позволяющие фермерским хозяйствам обеспечивать эффективную реализацию их экономических интересов, с другой стороны, функционируют центробежные силы, ведущие к столкновению экономических интересов отдельных хозяйствующих субъектов. На основе этого разработана экономическая модель для различных производственных типов фермерских хозяйств, характерных для лесной зоны Центрального федерального округа.

Теоретическая значимость работы заключается в том, что в диссертации рассмотрены и синтезированы теоретико-методологические подходы в исследовании институциональной среды фермерских хозяйств как развивающейся и одновременно переходной формы к более сложной – аграрной фирме. Полученные в ходе исследования положения и выводы развивают и дополняют положения современной институциональной теории и могут служить теоретической основой для дальнейшего развития исследований институциональной среды фермерских хозяйств.

Практическая значимость работы заключается в том, что теоретические положения и выводы диссертации имеют практическую значимость и могут послужить методологической базой для более конкретных и детальных исследований институциональной среды фермерских хозяйств. Даны рекомендации по разрешению противоречий и несоответствий в законодательстве. Основные разработки диссертационного исследования могут использоваться при создании новых программ курсов «Экономика», «Экономическая теория», читаемых в высших учебных заведениях, а также в научно-исследовательской работе.

Апробация и внедрение результатов исследования. Основные положения и результаты диссертационного исследования были представлены и одобрены на заседаниях кафедр экономики труда и институциональной теории, экономической теории Костромского государственного университета им. Н. А. Некрасова, на заседании кафедры экономики Костромской государственной сельскохозяйственной академии, а также докладывались и обсуждались на международных, всероссийских, региональных, межвузовских конференциях, таких как: круглый стол «Четырнадцатые Друкеровские чтения» в рамках

Московского экономического форума «Методика преподавания экономических дисциплин» (г. Москва, 2013 г.); Международная научная конференция «Современное университетское образование: общемировые тенденции и национальные особенности», посвященная 15-летию университета «Туран-Астана» (г. Астана, 2013 г.); Всероссийский симпозиум «Стратегическое планирование и развитие предприятий» (г. Москва, 2012 г., 2013 г.); Международная научно-практическая конференция «Модернизируемой экономике – инновационное управление» (г. Иваново, 2012 г.); Международная научно-практическая конференция «Соловьевские экономические чтения» (г. Кострома, 2012 г.); Международная научно-практическая конференция «Экономическая наука - хозяйственной практике» (г. Кострома, 2011 г., 2012 г.); Международная научная конференция памяти М.И. Скаржинского «Экономические институты современной России (г. Кострома 2011-2013 гг.); Международная научно-практическая конференция «Актуальные проблемы науки в агропромышленном комплексе» (г. Кострома, 2009-2013 гг.) и др. Основные теоретические и прикладные результаты исследования были опубликованы в 27 печатных авторских научных работах общим объёмом 14,3 п.л. (авторский вклад – 14,1 п.л.), включая 13 работ в рецензируемых журналах перечня, утвержденного ВАК Министерства образования и науки России, объёмом 9,4 п.л.

Основные разработки диссертационного исследования используются Департаментом агропромышленного комплекса Костромской области, а также в учебном процессе Костромской государственной сельскохозяйственной академии, Ярославского филиала Института управления при преподавании дисциплин «Экономика», «Экономическая теория».

Структура диссертации обусловлена логикой, целью и задачами проведенного исследования. Основной текст диссертации изложен на 152 страницах машинописного текста, состоит из введения, двух глав, заключения, библиографического списка и 13 приложений, содержит 12 таблиц и 3 рисунка. Список использованной литературы включает 183 наименования.

II. ОСНОВНОЕ СОДЕРЖАНИЕ РАБОТЫ

В соответствии с целью и задачами исследования в диссертационной работе рассматриваются следующие проблемы.

Первая группа проблем связана с выявлением сущности экономических отношений институциональной среды фермерских хозяйств во взаимосвязи с системой экономических интересов и структурой основных субъектов этой среды и определением на этой основе теоретико-экономического содержания категории институциональная среда фермерских хозяйств.

Институциональная среда фермерских хозяйств как экономическая категория раскрывается в диссертации через систему рыночных отношений, в

которых она участвует. Функции институциональной среды, что представляется, на первый взгляд, очевидным, опосредуют создание условий для эффективного развития институтов.

Однако, сложность проблемы в том, что институциональная среда фермерских хозяйств выполняет многие функции: 1) создает условия для развития институтов; 2) контролирует их деятельность; 3) удовлетворяет потребности институтов; 4) обеспечивает освоение и последующее воспроизводство ценностей; 5) защиту определённых ценностей и норм; 6) регулирует поведение и взаимодействие институтов на основе норм, правил и предписаний, закреплённых в юридических и административных актах; 7) формирует рамочное регулирование деятельности участников экономических и социальных отношений путем ограничения набора доступных альтернатив; 8) обеспечивает предсказуемость результатов определенных действий, социальной реакции на них, тем самым приносит устойчивость в экономическую и социальную деятельность; 9) задает рамки, в которых обеспечивается свобода и безопасность действий участников отношений; 10) минимизирует затраты на обеспечение сделок (поиск партнеров и обеспечение выполнения обязательств).

В то же время сложность экономического процесса, связанного с производством фермером продукции, его неразрывная связь с факторами естественно-экономического характера (местоположение, сезонность производства, хозяйственной ценности) порождает большое количество подходов к сущности фермерских экономических отношений. При этом следует понимать, что фермерские хозяйства вовлекаются в экономический оборот и воспринимаются как фирма только в контексте реальных экономических отношений по поводу производства сельскохозяйственной продукции.

Анализ теоретических источников показал, что универсального определения категории «институциональная среда», «институциональная структура» в современной экономической теории не сформировалось. В экономической литературе часто не проводится различий между дефинициями «институциональная среда» и «институциональная структура»: авторы дают либо разное толкование этих определений, либо идентифицируют их.

В диссертации представлено, что институциональная среда и институциональная структура имеют существенные различия. Институциональная среда не является простым набором соответствующих ее типу институтов. Она формирует рамки, устанавливает границы, регулирует матрицу поведения людей и институтов, определяет направление и быстроту институциональных изменений. Поэтому автор считает ее особого рода институтом (вектором, определяющим направление развития) высшего порядка. Она определяет основное направление развития системы, а также те ориентиры, на основе которых происходит формирование и отбор наиболее эффективных экономических и социальных институтов.

Институциональная структура является результатом метаконкуренции. Институциональная среда создает условия и ориентиры отбора эффективных элементов институциональной структуры из альтернативных форм экономической координации. Она включает в себя набор институтов определенным образом взаимосвязанных между собой. Изучив литературу зарубежных и отечественных авторов, в диссертации показано, что институциональная структура – частное определение, а институциональная среда – более широкое в использовании применительно к данному исследованию. Но наличие некоторых, присущих спонтанному рыночному порядку институтов еще не является достаточным условием для становления рыночной институциональной среды.

Экономические отношения и институциональная среда формируются и изменяются в сложном взаимодействии. С одной стороны, институты отражают и закрепляют наличную систему экономических отношений. В самом изменении институтов и институциональной среды реализуются интересы различных слоев населения, социальных страт и групп, отражающие их место и социально-экономические роли в общей системе экономических отношений. С другой стороны, сами экономические отношения развиваются под воздействием сложившейся институциональной среды, стабилизирующей экономический порядок и фиксирующей в своих элементах – нормах, традициях, правилах поведения, организациях, системах принятия решений различные этапы социально-экономической истории.

Опираясь на основные положения институциональной теории, в диссертационном исследовании структурированы важнейшие институты, формирующие институциональную среду фермерских хозяйств, что позволило сделать вывод о том, что на институт фермерства оказывает влияние не только формальные (узаконенные правила и нормы) и неформальные (обычаи, традиции, институт семьи, религии, доверия, образования, нравственности, культуры, дружбы), но и внешние (территориальные, климатические, финансовые, экологические, правовые) и внутренние (ограниченность территорий, место расположения, архитектура, интерьер, рабочее место, отношение к работе, нормы, принципы) факторы.

По мнению автора, проведенный анализ также позволил уточнить в экономической литературе определение «институциональная среда фермерских хозяйств», в части того, что в него следует включить наряду с формальными и неформальными институтами, эндогенные и экзогенные факторы, влияющие на матрицу поведения людей.

Таким образом, в результате проведенного исследования было сформулировано следующее определение институциональной среды фермерских хозяйств, включающее в себя совокупность формальных и неформальных норм, эндогенных и экзогенных факторов, влияющих на матрицу поведения людей, а также механизм, обеспечивающий соблюдение данных норм (см. рис. 1).



Рисунок 1. Институциональная среда фермерских хозяйств

Предложенное определение отражает основные особенности институциональной среды фермерских хозяйств, вытекающие из их экономической сущности, и, в отличие от других определений, является менее абстрактным, подчеркивая отличительные характеристики именно институциональной среды фермерских хозяйств: зависимость от конъюнктуры национального рынка, более сложную субъектную структуру, высокую социально-экономическую значимость, детерминирующую необходимость государственного регулирования.

Проведенное в исследовании установление специфики экономических отношений фермерских хозяйств в увязке с интересами его субъектов и институциональных факторов позволило смоделировать механизм их взаимодействия и взаимосвязи с институциональной средой и определило траекторию дальнейшего хода исследования: необходимость углубленного анализа экономической динамики институциональной среды фермерских хозяйств в современных экономических условиях.

Вторая группа проблем связана с анализом института крестьянских (фермерских) хозяйств. Он характеризуется как переходная форма организации от более простой к более сложной - аграрной фирме. Выявлены свойства, присущие менее развитой форме – личному подсобному хозяйству: использование труда членов семьи, сохранение части натурального хозяйства.

Одновременно подчеркнуты новые свойства – применение наемного труда, использование средств производства как капитала, свойственные аграрной фирме. Кроме того, фермерское хозяйство является достаточно эффективным и устойчивым институтом в современных рыночных условиях, занимается, как правило, возделыванием трудоемких видов сельскохозяйственной продукции.

В диссертационном исследовании выявлены факторы, формирующие институциональные основы обеспечения развития фермерских хозяйств, опирающихся на особенности их положения в системе аграрных экономических отношений.

Институциональный подход обладает существенным методологическим достоинством, поскольку позволяет представить процесс развития фермерских хозяйств во взаимосвязи с институциональной средой, что обуславливает необходимость подробного изучения данного института. Существует значительное количество определений фермерских хозяйств. В основном большинство авторов считает, что их сущностной характеристикой является следующее: малые по размерам участники аграрного предпринимательства, что даёт им определенное преимущество, а именно быстрое реагирование на изменение спроса местного рынка, минимизация расходов на организацию и управление производством. Данная характеристика в определенной степени является ограниченной, поскольку не отражает многогранность деятельности фермерских хозяйств. Существенной особенностью данного вида аграрной деятельности является органичная связь и опора на семейные отношения:

1) во-первых, фермерское хозяйство - это семья, обладающая особыми мотивационными качествами, связанными с семейной психологией, традициями, передающимися из поколения в поколения;

2) во-вторых, фермерская семья совместно вырабатывает стратегию и тактику развития своего хозяйства, то есть это не аналог производственной единицы другой формы хозяйствования, основная цель которой заключается в

получении максимальной прибыли, а своеобразный участник рынка, в нашем понимании, фермерские хозяйства не просто сектор, а особая мобильная сфера хозяйствования, осуществляющая продовольственное обеспечение баланса регионов и страны, и обладающая синергетическим эффектом сложная социально-экономическая система.

В диссертационном исследовании представлено определение фермерского хозяйства как развивающейся формы, переходной формы к более сложной – аграрной фирме, что позволяет дать расширенное определение фермерского хозяйства: это особая мобильная аграрная организация, имеющая в собственности имущество, выполняющая производственную, воспроизводственную, диверсификационную, социальную и иные функции и, обладая синергетическим эффектом, осуществляет продовольственное обеспечение баланса страны.

Дополнительно обоснованы особенности фермерских хозяйств как важной и развивающейся организационно-правовой формы управления в системе аграрных отношений. Они заключаются, с одной стороны, в кооперационной связи фермерских хозяйств с другими хозяйствующими субъектами, с другой стороны, в социально-экономической обособленности фермерских хозяйств, использовании наемного и семейного труда (см. рис. 2).

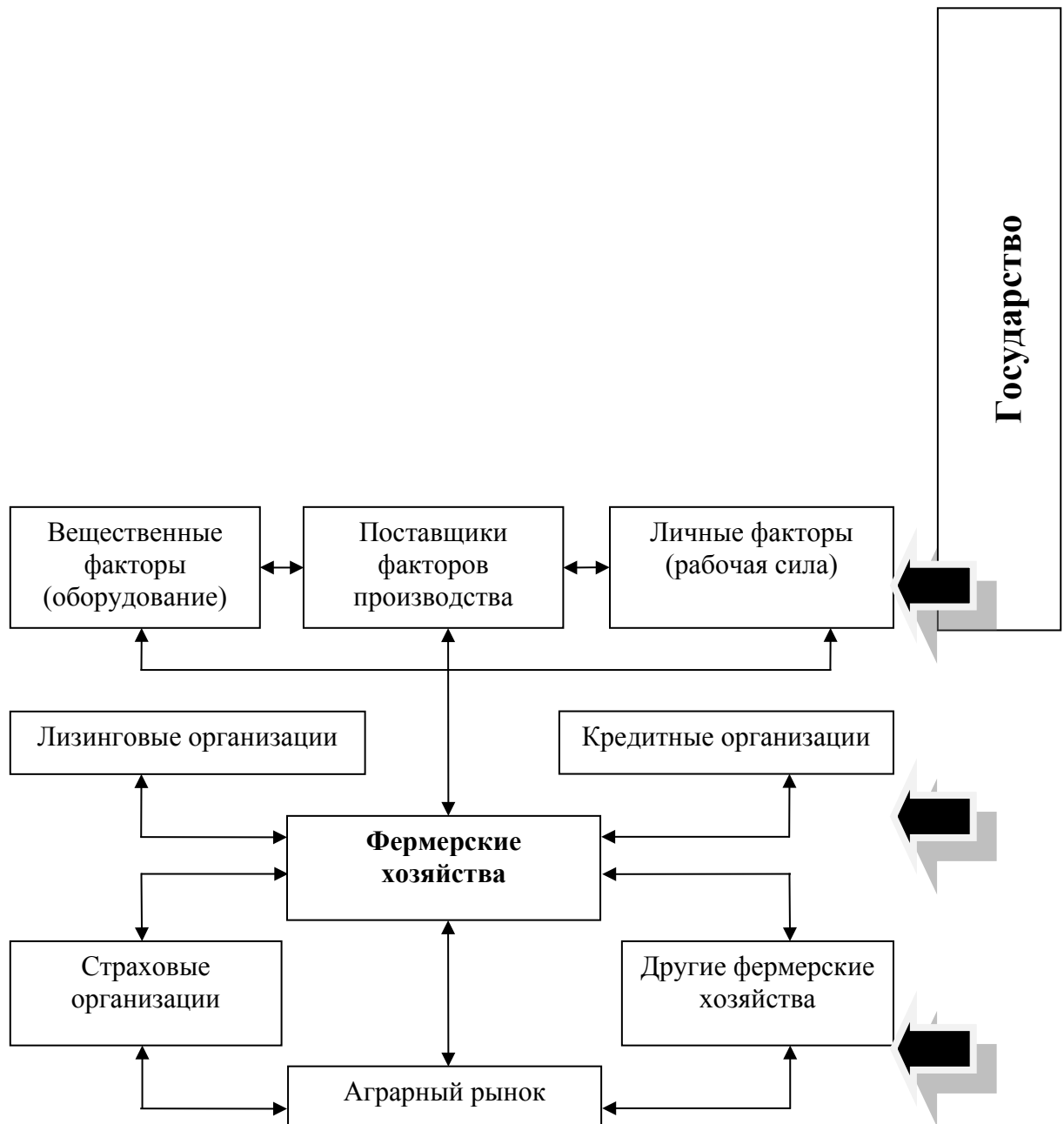


Рисунок 2. Институциональные связи фермерских хозяйств

Предложенная схема институциональных связей включает в себя взаимосвязь института фермерства с другими субъектами экономических отношений, влияющих на развитие фермерства, как и любое другое схематичное изложение, является абстракцией, однако она отражает зависимость фермерских хозяйств от выделенных экономических субъектов, при прочих равных условиях. Вместе с тем, выделение доминирующих субъектов экономических отношений является реальной социально-экономической ситуацией, характеризующейся наличием многих взаимосвязанных экономических интересов, что обуславливает рассмотрение их в системе, комплексно.

В аграрной фирме группа граждан, связанных чаще всего узами родства осуществляют совместную хозяйственную деятельность. Такие ученые как

Э. Касл, М. Бекер, А. Нельсон отмечают, что типичное фермерское хозяйство характеризуется жизненным циклом, который протекает параллельно с жизненным циклом семьи. Типичная семейная ферма и сама семья проходит три фазы жизненного цикла – вступление, развитие и выход. Соглашаясь с этим мнением, в диссертации отмечено, что отличительной чертой аграрной фирмы от семьи выступает фаза жизненного цикла «выход». Так, например, в современных условиях связующим вектором жизненного цикла фермерского хозяйства и семьи выступает кооперация, которая в семье существует только во внутренней форме, а в фермерском хозяйстве – как во внутренней, так и во внешней.

Проведенный анализ позволил в диссертации установить взаимосвязь жизненного цикла товара и развития аграрной фирмы, сущность которой проявляется в том, что на начальном этапе развития фермер занимается производственной деятельностью, не рассчитывая на прибыль, ищет возможности привлечения заемных средств. На этом этапе фермер вынужден либо нанимать работников, либо часть земли сдавать в аренду, либо проводить структурные изменения в деятельности фермы в сторону сокращения трудозатрат, либо механизировать труд. На этом этапе возможна кооперация с соседями, родственниками в целях эффективного использования земли, животных и техники.

Второй этап – от затратной модели к прибыльной, которая характеризуется завоеванием позиций на аграрном рынке и создание конкурентных преимуществ среди других участников данного рынка. На данном этапе фермер увеличивает размер трудовых ресурсов, что влечет за собой интенсивное использование факторов производства, расширение более трудоемких отраслей. Собственник расширяет производство, вовлекает дополнительные земли в оборот путем покупки земли или ее аренды у других фермеров.

В диссертации отмечено, что состояние факторов, формирующих макроэкономические условия, оказывает на эффективность фермерских хозяйств большое влияние и во многом определяет их специализацию, внедрение в хозяйственную деятельность инновационных технологий, состав и структуру производственных ресурсов и, наконец, уровень дохода фермеров, членов их семей и привлекаемых наемных работников. Поэтому государственная политика национального хозяйства должна быть ориентирована на улучшение рыночной конъюнктуры, повышение доступности заемных и привлеченных средств в объеме, необходимом для развития производства. В диссертации отмечено, что неодинаковые по силе и противоречивые по направлению импульсы развития фермерских хозяйств по разным сценариям во многом отражают парадоксы аграрной политики на макроэкономическом уровне. В последние годы отмечена устойчивая тенденция к росту объемов аграрной продукции национального хозяйства. В настоящее время существенно изменилась структура питания россиян. Однако, количество потребленных на душу населения основных видов

продовольствия изменилось незначительно, произошло увеличение доли импортных продуктов питания и продуктов из импортного сырья.

Третий этап связан со снижением активности участия фермера в аграрном производстве и сокращением дохода фермы. В этих условиях фермер вынужден продавать фермерское хозяйство или передать его по наследству. Проведенные в ходе подготовки диссертации исследования показали, что в фермерском хозяйстве значительную роль играет воспроизводство рабочей силы.

На основе проведенного исследования жизненного цикла товара и развития аграрной фирмы установлены социально-экономические преимущества и недостатки института фермерских хозяйств как переходной формы организации к более сложной – аграрной фирме (см. табл. 1). Автор полагает, что развитие аграрных фирм позволит улучшить социально-экономическую, демографическую и другие ситуации в национальном хозяйстве.

Таблица 1

**Социально-экономические преимущества и недостатки
института фермерских хозяйств**

Преимущества	Недостатки
1. Эффективное развитие фермерских хозяйств объективно вызовет значительное улучшение социальной ситуации (обеспечит дополнительно создание на селе рабочих мест)	1. Ограничение доступа фермерских хозяйств к финансовым ресурсам
2. Укрепление семейных устоев	2. Некоторая территориальная и пространственная ограниченность и замкнутость
3. Улучшение социального климата в сельской местности	3. Возможность использования труда наемных работников и членов семьи
4. Высокая мотивация труда	4. Высокое напряжение труда
5. Развитие фермерских хозяйств и улучшение аграрной ситуации в национальном хозяйстве даст объективный импульс развитию социальной сферы (строительство дорог, жилья, объектов соцкультбыта и т.п.)	5. Низкая рентабельность аграрного производства и высокий уровень риска, определяющийся сезонными факторами и значительными производственными затратами, не позволяет фермеру покрыть издержки производства выручкой от реализации.
6. Повышение уровня жизни сельского населения	6. Низкотоварное аграрное производство в фермерских хозяйствах
7. Рост занятости сельского населения и снижение скрытой безработицы	7. Непривлекательность института фермерства

Третья группа проблем связана с определением специфики формирования формальных и неформальных институтов функционирования фермерских хозяйств, необходимости усиления роли государства в совершенствовании формальных институтов.

В диссертационном исследовании отмечено, что процесс формирования институциональной среды оказался сложным в аграрном секторе национальной экономики. Данный процесс объясняется рядом обстоятельств. Во-первых,

аграрное производство в современных экономических отношениях формировалось в качестве составной части единого агропромышленного комплекса как политико-экономической системы, созданной по инициативе государства и под ее непосредственным руководством. Во-вторых, за сравнительно длинный период времени в аграрном производстве сложился тип человека, который был институционально и экономически отчужден от собственности на землю и как главного фактора – эффективного хозяйствования. В-третьих, все формальные нормы, внедряемые государством в аграрном секторе национального хозяйства, находятся в глубоком противоречии с традициями и обычаями сельского населения, вырастающими из специфики местных географических и климатических условий. В-четвертых, институциональная среда в национальной экономике, как в промышленности, так и в сельском хозяйстве, не носила самостоятельного характера и была во многом искусственной, отвечающей требованиям больше политики, чем экономики. В-пятых, аграрное производство в отличие от других отраслей и сфер рыночной экономики, требует особого подхода государства к формированию и развитию институциональной среды, что определяется его специфическими условиями, накладывающими большой отпечаток на ментальность и экономическое поведение фермеров.

В диссертационной работе раскрыты особенности неформальных правил: а) их устойчивость и стабильность; б) особая приверженность сельского населения традициям, обычаям, культурному наследию; в) высокая степень влияния неформальных институтов на процессы производства, обмена и потребления.

Анализ статистических данных показывает, что фермерские хозяйства:

- во-первых, имеют специализацию, что позволяет им занимать определенную нишу в аграрном секторе национального хозяйства;
- во-вторых, занимаются производством дифференцированной продукции, что подтверждается значительной долей продукции фермеров в аграрном производстве национальной экономики;
- в-третьих, имеют определенную специализацию в зависимости от территориальных условий;
- в-четвертых, играют значительную и даже доминирующую роль в улучшении аграрной ситуации национального хозяйства.

Проведенное исследование показало сочетание общепризнанных принципов создания и развития фермерских хозяйств и характерных особенностей для национальной экономики. Функционирование фермерских хозяйств в национальной экономике базируется на следующих основных принципах: добровольности; равноправности экономических условий функционирования различных организационно-правовых форм предприятия; хозяйственной самостоятельности. Наряду с ними выделяют принципы, характерные для экономических фирм: достаточности средств (ресурсов); экономической

самостоятельности (самофинансирование и самокупаемость); принцип максимальной доходности; состояние конкурентоспособности; договорной ответственности перед партнерами за взятые обязательства по поставке продукции, выплате кредитов процентов по ним, налогов и т.п. Кроме этого, в диссертационном исследовании выделены особенности, присущие аграрных фирмам: семейная преемственность; личная материальная заинтересованность каждого члена семьи; согласованность и стабильность коллектива; рациональная трудоресурсная занятость (соответствие численного состава членов семьи и наемных работников масштабам производства); универсальность (многопрофильность) работника.

Принципы обусловлены преимущественно мотивами частной собственности на средства производства и результаты своего труда. Именно институт частной собственности возвышает у хозяина фермерского хозяйства неодолимый интерес к собственному делу, заставляет его значительней использовать накопленный опыт и знания, а также отдавать максимум трудовых усилий на осуществление рабочих процессов в своем хозяйстве.

Четвертая группа проблем связана с выявлением, классификацией экономических противоречий и конфликтов в институциональной среде фермерских хозяйств, а также предложением основных направлений государственной структурной политики регулирования фермерских хозяйств с целью улучшения существующей институциональной ситуации в стране.

В проведенном исследовании диссертант обосновывает противоречивое единство экономических интересов: с одной стороны, существуют центростремительные тенденции, позволяющие фермерским хозяйствам обеспечивать эффективную реализацию их экономических интересов, с другой стороны, функционируют центробежные силы, ведущие к столкновению экономических интересов отдельных хозяйствующих субъектов.

В целях нашего исследования представляется правомерным пользоваться классификацией, предлагаемой экономистами институциональной теории. Автор рассматривает особенности развития формальных и неформальных институтов функционирования фермерских хозяйств, заключающиеся в противоречивом сочетании для сложившихся и предпочитаемых населением направлений развития прав собственности на землю и форм хозяйствования. Одной из причин является расхождение (противоречие) между неформальными институтами (исторически сложившимися традициями и обычаями крестьян в землевладении и землепользовании) и внедряемыми федеральными и региональными органами власти формальными институтами (нормативными и законодательными актами реформирования прав собственности на землю).

Систематизация формируемых государством формальных институтов, регулирующих деятельность фермерских хозяйств, позволила проанализировать

ряд федеральных законов, регламентирующих процесс создания и функционирования крестьянских (фермерских) хозяйств.

Диссертант выявил и классифицировал основные противоречия и несоответствия в законодательстве о деятельности крестьянских (фермерских) хозяйств, которые особенно ярко выражены в ФЗ «О крестьянском (фермерском) хозяйстве» и Гражданском кодексе РФ, на основе этого предложил рекомендации по их устранению (см. табл. 2).

Таблица 2

Противоречия и несоответствия в формальных институтах

Законы и нормы	Характер противоречий	Авторские предложения по снижению противоречий
Ст.20 ФЗ «О крестьянском (фермерском) хозяйстве», ч.1 ст.30 Конституции РФ	Ограничение участия в некоммерческих объединениях	Изменение содержания нормы
Подп.2 п.2 ст.3, п.1 ст.1 ФЗ «О крестьянском (фермерском) хозяйстве»	Неопределенность сущности «фермерского хозяйства»	Корректировка формулировки
П.3 ст.1, п.1 ст.1, ст.20 ФЗ «О крестьянском (фермерском) хозяйстве», п.2 ст.23 Гражданский кодекс РФ	Разногласия в определении субъекта осуществления предпринимательской деятельности	Предложено устранение в данных нормах
П.4 ст.4, п.1 ст.1 ФЗ «О крестьянском (фермерском) хозяйстве»	Неполное требование к перечню прилагаемых документов	Дополнение нормы
П.3 ст.9 ФЗ «О крестьянском (фермерском) хозяйстве», ст.196 Гражданский кодекс РФ, п.1 ст.197 Гражданский кодекс РФ, ст.198 Гражданский кодекс РФ	Ответственность по обязательствам установлена без учета всех обстоятельств	Изменить норму в соответствии с ГК РФ
П.4 ст.14, подп.5 п.3 ст.4 ФЗ «О крестьянском (фермерском) хозяйстве»	Ограничение прав выхода из фермерского хозяйства	Дополнение нормы, предлагается исправленная редакция

Применительно к российской действительности явно просматривается институциональная недостаточность в регулировании фермерскими хозяйствами, противоречия законодательства затрудняют фермерским хозяйствам беспрепятственное осуществление своей деятельности, делают ее регламентацию путанной.

Проведенное исследование позволило рассмотреть трансформацию форм собственности и хозяйствования, особенности формирования и развития фермерских хозяйств в изменившейся за годы реформ институциональной среде национального хозяйства, развитие индивидуальных форм хозяйствования в социальной аграрной структуре. На основе этого разработана экономическая модель для различных производственных типов фермерских хозяйств, характерных для лесной зоны Центрального федерального округа, направленная

на повышение эффективности развития определенного типа фермерского хозяйства. Моделирование оптимальных размеров фермерских хозяйств как производственной системы разными подходами, в том числе и методами линейного программирования с реализацией на современных компьютерах, позволяет скорректировать структуру производства с учетом изменяющейся конъюнктуры рынка. В результате этого решается широкий спектр экономических управленческих задач по повышению эффективности факторов производства и доходности фермерских хозяйств.

Зависимость аграрных фирм от региональных особенностей, приводит к необходимости дифференцированной государственной политики регулирования фермерских хозяйств. По этой причине ключевыми задачами государства в области аграрной политики являются, во-первых, улучшение продовольственной и социально-экономической ситуации в стране, во-вторых, формирование благоприятной институциональной среды фермерских хозяйств. На основе существующих тенденции формируются управленческие решения, направленные на устранение возникших диспропорций и на решение задач государственной политики регулирования институциональной среды фермерских хозяйств.

Подводя итоги, сформулированы следующие основные предложения:

1. Перспективно дальнейшее исследование проблем фермерских хозяйств, возникающих между формальными и неформальными институтами, что позволит улучшить ситуацию в аграрном секторе национальной экономики. Необходимо в диссертационных исследованиях при изучении институциональной среды фермерских хозяйств использовать, кроме формальных и неформальных институтов, экзогенные и эндогенные факторы, оказывающие значительное влияние на данный институт национального хозяйства.

2. Фермерские хозяйства являются важной и развивающейся организационно-правовой формой управления в аграрных отношениях национальной экономики.

3. В диссертационном исследовании представлены социально-экономические преимущества и недостатки института фермерских хозяйств как переходной формы организации к более сложной - аграрной фирме. Выявлены свойства, присущие менее развитой форме – личного подсобного хозяйства: использование труда членов семьи, сохранение части натурального хозяйства. Одновременно подчеркнуты новые свойства – применение наемного труда, использование средств производства как капитала, свойственные аграрной фирме.

4. Перспективно изучение экономических противоречий и конфликтов в институциональной среде фермерских хозяйств. Обосновано противоречивое единство экономических интересов: с одной стороны, существуют центростремительные тенденции, позволяющие фермерским хозяйствам обеспечивать эффективную реализацию их экономических интересов, с другой

стороны, функционируют центробежные силы, ведущие к столкновению экономических интересов отдельных хозяйствующих субъектов.

5. Обоснованы особенности фермерских хозяйств, заключающиеся, с одной стороны, в кооперационной связи фермерских хозяйств с другими хозяйствующими субъектами (государство, рынок средств производства, рынок потребителей, кредитные учреждения), с другой стороны, в социально-экономической обособленности фермерских хозяйств, использовании наемного и семейного труда.

6. В проведенном исследовании доказана необходимость усиления роли государства в совершенствовании формальных институтов и создании благоприятной институциональной среды фермерских хозяйств, что позволит улучшить ситуацию в аграрном секторе национальной экономики.

III. ОСНОВНЫЕ ПОЛОЖЕНИЯ ДИССЕРТАЦИИ ИЗЛОЖЕНЫ В СЛЕДУЮЩИХ ПУБЛИКАЦИЯХ АВТОРА:

Статьи, опубликованные в ведущих периодических изданиях, рекомендованных ВАК:

1. Губин, В.А. Социально-экономическая эффективность института фермерских хозяйств / В.А. Губин // Вестник Ярославского государственного университета им. П. Г. Демидова. – 2011. – №2 (16). – С. 206-210. (0,81 п.л.)

2. Губин, В.А. Институт фермерских хозяйств и их финансовая устойчивость / В.А. Губин // Вестник Ярославского государственного университета им. П. Г. Демидова. – 2011. – №3 (17). – С. 183-187. (0,69 п.л.)

3. Губин, В.А. Институциональные проблемы фермерства современной России / В.А. Губин // Вестник Костромского государственного университета им. Н. А. Некрасова. – 2011. – Т.17. – №4. – С. 76-79. (0,56 п.л.)

4. Губин, В.А. Фермерские хозяйства в системе экономических отношений / В.А. Губин // Вестник Костромского государственного университета им. Н. А. Некрасова. – 2012. – Т.18. – №3. – С. 21-24. (0,56 п.л.)

5. Губин, В.А. Особенности эффективного функционирования фермерских хозяйств / В.А. Губин // Вестник Костромского государственного университета им. Н. А. Некрасова. – 2012. – Т.18. – №4. – С. 37-41. (0,75 п.л.)

6. Губин, В.А. Экономические противоречия институциональной среды фермерских хозяйств / В.А. Губин // Экономика образования. – 2012. – №1. – С. 89-95. (1,13 п.л.)

7. Губин, В.А. Экономические отношения и стратегия экономического роста фермерского сектора в национальном хозяйстве / В.А. Губин // Экономика образования. – 2012. – №2. – С. 76-80. (0,75 п.л.)

8. Губин, В.А. Динамика развития фермерского сектора в национальном хозяйстве / В.А. Губин // Экономика образования. – 2012. – №4. – С. 151-156. (0,81 п.л.)

9. Губин, В.А. Развитие фермерских хозяйств: проблемы и противоречия в экономических отношениях / В.А. Губин // Вестник Костромского государственного университета им. Н. А. Некрасова. – 2012. – Т.18. – №6. – С. 46-48. (0,5 п.л.)

10. Губин, В.А. Фермерские хозяйства и кредитные организации в системе экономических отношений / В.А. Губин // Вестник Костромского государственного университета им. Н. А. Некрасова. – 2013. – Т.19. – №1. – С. 226-229. (0,56 п.л.)

11. Губин, В.А. Земельная реформа в ее логических противоречиях / А.И. Новиков, В.А. Губин // Вестник Костромского государственного университета им. Н. А. Некрасова. – 2013. – Т.19. – №2. – С. 54-61. (0,94 п.л., в соавторстве, вклад автора – 0,74 п.л.)

12. Губин, В.А. Методологические подходы к необходимости подготовки фермеров в высших учебных заведениях / В.А. Губин // Экономика образования. – 2013. – №1. – С. 72-75. (0,44 п.л.)

13. Губин, В.А. Государство и его роль в регулировании хозяйственной деятельности / В.А. Губин // Экономика образования. – 2013. – №2. – С. 97-104. (0,94 п.л.)

Публикации в других научных изданиях:

14. Губин, В.А. Производственная типизация и размеры фермерских хозяйств / В.А. Губин // Стратегическое планирование и развитие предприятий. Секция 1. Материалы Тринадцатого всероссийского симпозиума. Москва, 10-11 апреля 2012 г. / под ред. чл.-корр. РАН Г. Б. Клейнера. – М.: ЦЭМИ РАН, 2012. – С. 47-49. (0,13 п.л.)

15. Губин, В.А. Стратегия, стратегизация и стратегирование институциональной среды фермерских хозяйств / В.А. Губин // Стратегическое планирование и развитие предприятий. Секция 5. Материалы Четырнадцатого всероссийского симпозиума. Москва, 9-10 апреля 2013 г. / под ред. чл.-корр. РАН Г.Б. Клейнера. – М.: ЦЭМИ РАН, 2013. – С. 37-38. (0,13 п.л.)

16. Губин, В.А. Институциональная среда как фактор развития фермерских хозяйств // Экономические институты современной России: материалы III международной научной конференции памяти М. И. Скаржинского, г. Кострома, 4 мая 2011 года. – Кострома: КГУ им. Н. А. Некрасова, 2011. – С. 183-189. (0,69 п.л.)

17. Губин, В.А. Институт фермерского хозяйства / В.А. Губин // Экономические институты современной России: материалы IV международной

научной конференции памяти М. И. Скаржинского, г. Кострома, 22 октября 2012 года. – Кострома: КГУ им. Н. А. Некрасова, 2013. – С. 94-98. (0,44 п.л.)

18. Губин, В.А. Становление института фермерства в современной России / В.А. Губин // Экономические институты современной России: материалы V международной научной конференции памяти М. И. Скаржинского, г. Кострома, 5-6 мая 2013 года. – Кострома: КГУ им. Н. А. Некрасова, 2013. – С. 147-151. (0,5 п.л.)

19. Губин, В.А. Управление институциональными и финансовыми рисками фермерских хозяйств / В.А. Губин // Модернизируемой экономике – инновационное управление: материалы международной научно-практической конференции. – Иваново: Ивановский государственный университет, 2012. – С. 53-58. (0,38 п.л.)

20. Губин, В.А. Тенденции развития крестьянских (фермерских) хозяйств / В.А. Губин // Соловьевские экономические чтения: материалы международной научно-практической конференции. – Кострома: Костромской государственный технологический университет, 2012. – С. 80-85. (0,38 п.л.)

21. Губин, В.А. Институциональный подход к анализу фермерских хозяйств / В.А. Губин // Многоуровневое общественное воспроизводство: вопросы теории и практики: сб. науч. тр. / под ред. Б.Д. Бабаева, Е.Е. Николаевой, Н.А. Амосовой. – Иваново: Иван. гос. ун-т. – Вып. 4 (20). – С. 148-154. (0,38 п.л.)

22. Губин, В.А. Институциональная среда фермерских хозяйств / В.А. Губин // Экономическая наука – хозяйственной практике: материалы научной сессии 13 Международ. научно-практ. конф. – Кострома: КГУ им. Н. А. Некрасова, 2011. – С. 191-197. (0,5 п.л.)

23. Губин, В.А. Генезис и динамика развития фермерства как института / В.А. Губин // Экономическая наука – хозяйственной практике: материалы научной сессии 14 Международ. научно-практ. конф. – Кострома: КГУ им. Н. А. Некрасова, 2012. – С. 114-117. (0,25 п.л.)

24. Губин, В.А. Проблемы подготовки руководителей семейных ферм / В.А. Губин // Актуальные проблемы науки в агропромышленном комплексе: материалы 62-й международной научно-практической конференции: в 3 т. Т.3: Общественные науки. Экономика сельского хозяйства / под ред. С.Г. Кузнецова. – Кострома: КГСХА, 2011. – С. 75-78. (0,25 п.л.)

25. Губин, В.А. Эндогенные и экзогенные факторы развития институциональной среды фермерских хозяйств / В.А. Губин // Актуальные проблемы науки в агропромышленном комплексе: материалы 63-й международной научно-практической конференции: в 3 т. Т.3: Экономика сельского хозяйства / под ред. И.Д. Лопатина, С.Г. Кузнецова. – Кострома: КГСХА, 2012. – С. 106-109. (0,25 п.л.)

26.Губин, В.А. Формальные институты фермерских хозяйств / В.А. Губин // Актуальные проблемы науки в агропромышленном комплексе: материалы 63-й международной научно-практической конференции: в 3 т. Т.3: Экономика сельского хозяйства / под ред. И.Д. Лопатина, С.Г. Кузнецова. – Кострома: КГСХА, 2012. – С. 109-114. (0,25 п.л.)

27.Губин, В.А. Противоречивость развития фермерства в национальном хозяйстве / В.А. Губин // Актуальные проблемы науки в агропромышленном комплексе: материалы 64-й международной научно-практической конференции: в 3 т. Т.3: Экономика сельского хозяйства / под ред. И.Д. Лопатина, С.Г. Кузнецова. – Кострома: КГСХА, 2013. – С. 128-132. (0,25 п.л.)

ГУБИН ВЛАДИМИР АНАТОЛЬЕВИЧ

АВТОРЕФЕРАТ

Подписано в печать _____ г. Формат бумаги 60x84/16.

Бумага оф. Отпечатано на ризографе.

Тираж 100 экз. Заказ _____.

Отдел оперативной полиграфии ЯрГУ
150000, г. Ярославль, ул. Советская, 14.